



Raport wpływu DB Schenker w Polsce na otoczenie gospodarcze i społeczne



Na podstawie danych za rok 2018.

Schenker sp. z o.o. i Schenker Technology Center (Warsaw) sp. z o.o.

Spis treści



1. Wpływ ekonomiczny – wkład DB Schenker w Polsce w rozwój polskiej gospodarki..... 4

Zestawienie kluczowych wyników wpływu ekonomicznego.....	5
1.1. Wartość zakupów.....	7
1.2. Wartość dodana.....	7
1.3. Zatrudnienie.....	9
1.4. Dochody gospodarstw domowych.....	12
1.5. Podatki - wkład do budżetu krajowego oraz do budżetów lokalnych.....	14

2. Wpływ inwestycji DB Schenker na otoczenie społeczno-gospodarcze.....16

2.1. Wpływ inwestycji DB Schenker w Polsce na gospodarkę krajową.....	18
---	----

3. Wymiar społeczny.....22

3.1. Praca w oparciu o najwyższe standardy bezpieczeństwa.....	23
3.2. Koszty społeczne wypadków przy pracy.....	24

4. Notka metodyczna.....25

Grupa DB Schenker to firma działająca globalnie, ale w każdym z krajów swojej działalności wywiera wpływ na gospodarki lokalne. Dzięki inwestycjom, ponoszonym nakładom na usługi i produkty oraz tworzeniu wielu miejsc pracy DB Schenker przyczynia się do rozwoju nie tylko polskiego sektora transportowego, ale całej polskiej gospodarki.

Wkład DB Schenker w Polsce w rozwój polskiej gospodarki nie ogranicza się do sektorów, z którymi ściśle związana jest jego działalność operacyjna i w których powstają efekty bezpośrednie. Odczuwalny jest on w różnych gałęziach gospodarki. Modelowanie ekonomiczne pozwala lepiej zrozumieć i zmierzyć na jaką skalę DB Schenker w Polsce przyczynia się do rozwoju gospodarczego kraju.



1. Wpływ ekonomiczny – wkład DB Schenker w Polsce w rozwój polskiej gospodarki

DB Schenker w Polsce ma swój wkład w generowanie wartości dodanej, dochodów gospodarstw domowych oraz tworzenie miejsc pracy zarówno w sposób bezpośredni, pośredni, jak i indukowany. Wkład ten został obliczony z wykorzystaniem modelu przepływów międzygałęziowych, pierwotnie stworzonego przez noblistę Wassily'a Leontiefa. Możemy wyróżnić trzy poziomy wpływu DB Schenker w Polsce na krajową gospodarkę:

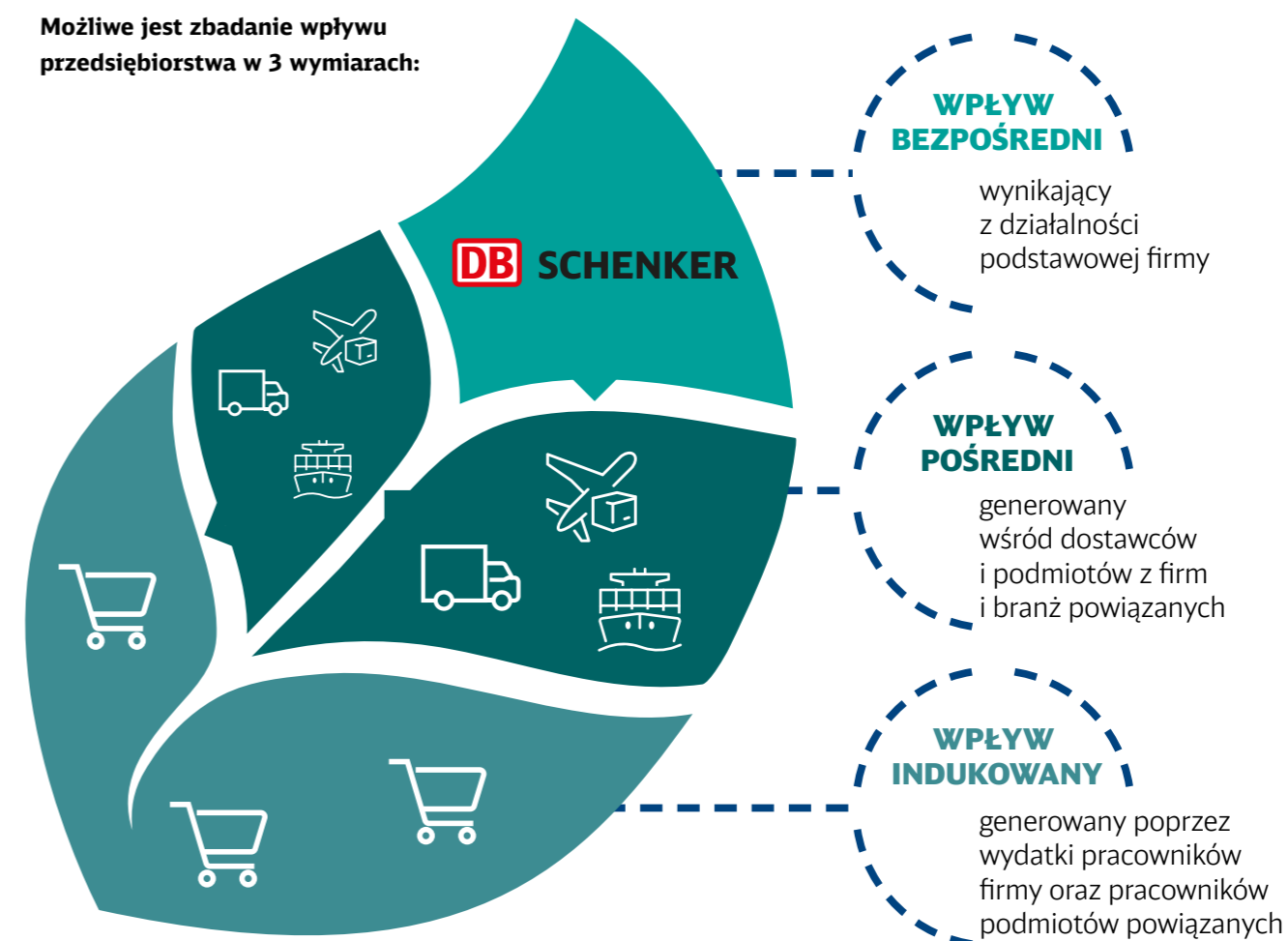
Pierwszy z nich to wpływ bezpośredni wynikający z codziennej, podstawowej działalności firmy.

Obejmuje on:

- generowaną wartość dodaną,
- tworzone miejsca pracy,
- płacone podatki,
- wynagrodzenia, które wypłaca swoim pracownikom.

Jednak wpływ firmy sięga znacznie dalej niż bezpośrednie efekty jej działalności. Gospodarka to system naczyń połączonych. Ponieważ DB Schenker w Polsce współpracuje z innymi podmiotami z różnych branż i sektorów, takimi jak dostawcy i producenci, rozwój jej działalności przekłada się także na ich działanie – mogą one tworzyć wartość dodaną, zatrudniać pracowników i wypłacać wynagrodzenia, a to z kolei zwiększa dochody gospodarstw domowych. W ten sposób DB Schenker w Polsce generuje efekty pośrednie w różnych sektorach gospodarki. Dochody gospodarstw domowych, generowane przez DB Schenker w Polsce, zarówno w sposób bezpośredni – wśród swoich pracowników, jak i pośredni – wśród pracowników dostawców i poddostawców, wspierają rozwój polskiego PKB w postaci wydatków na konsumpcję. Efekt ten jest kolejnym wpływem oddziaływania – zwanym efektem indukowanym.

Możliwe jest zbadanie wpływu przedsiębiorstwa w 3 wymiarach:



Zestawienie kluczowych wyników całościowego wpływu ekonomicznego (3 wymiary łącznie)



1 410,6
mln zł

Wartość dodana wygenerowana dzięki działalności DB Schenker w Polsce w 2018 r.



13 322

Miejsca pracy stworzone i utrzymane dzięki działalności DB Schenker w Polsce w 2018 r.



368,9
mln zł

Dochody gospodarstw domowych wygenerowane dzięki działalności DB Schenker w Polsce w 2018 r.



1 101,7
mln zł

Wartość zakupów produktów i usług DB Schenker w Polsce od polskich dostawców w 2018 r.



37,2
mln zł

Wartość podatków zapłaconych przez DB Schenker w Polsce w 2018 r.

1.1. Wartość zakupów

Wartość zakupów obrazująca tzw. zużycie pośrednie stanowi istotną zmienną pozwalającą oszacować wkład przedsiębiorstwa w tworzenie PKB, które dalej generuje wielowymiarowe efekty w polskiej gospodarce.

Dokonując zakupu materiałów, energii oraz usług niezbędnych do funkcjonowania firmy, DB Schenker w Polsce wspiera rozwój swoich dostawców i poddostawców generując pozytywne efekty w gospodarce.

Dzięki zwiększonemu popytowi na swoje produkty, dostawcy mogą tworzyć wartość dodaną, zatrudniać pracowników i wypłacać wynagrodzenia, a to z kolei zwiększa dochody gospodarstw domowych.

W ten sposób DB Schenker w Polsce przyczynia się do generowania efektów pośrednich w różnych sektorach gospodarki. Dodatkowo, zwiększone dochody wśród pracowników DB Schenker w Polsce jak i pracowników dostawców i poddostawców, pozwalają na zwiększenie wydatków na konsumpcję, która z kolei kreuje wartość dodaną, miejsca pracy i wynagrodzenia w gospodarce.

1,43 mld zł¹

wynosiła łączna wartość materiałów i usług wykorzystanych przez DB Schenker w Polsce w 2018 roku.

Zakupy dokonywane przez DB Schenker u polskich dostawców, dotyczyły przede wszystkim: usług transportu i magazynowania, usług profesjonalnych

i biznesowych oraz usług finansowych, ubezpieczeniowych i dotyczących nieruchomości

1.2. Wartość dodana

Co to oznacza, że DB Schenker w Polsce generuje wartość dodaną w gospodarce?

Wartość dodana mierzy wkład firmy w budowanie polskiego produktu krajowego brutto. Jest to przyrost wartości dóbr w wyniku określonego procesu produkcji lub tworzenia usługi. W ujęciu rachunkowym wartość dodana oznacza tę część

produkcji globalnej przedsiębiorstwa, która pozostaje po odjęciu zużycia pośredniego, czyli wartości wyrobów i usług wykorzystanych jako nakłady w procesie produkcyjnym. Im większy udział wartości dodanej w produkcji finalnym firmy, tym większy jej twórczy wkład w proces produkcyjny i większy udział w wytwarzaniu PKB.

Wartość dodana wygenerowana w 2018 roku dzięki działalności DB Schenker w Polsce:

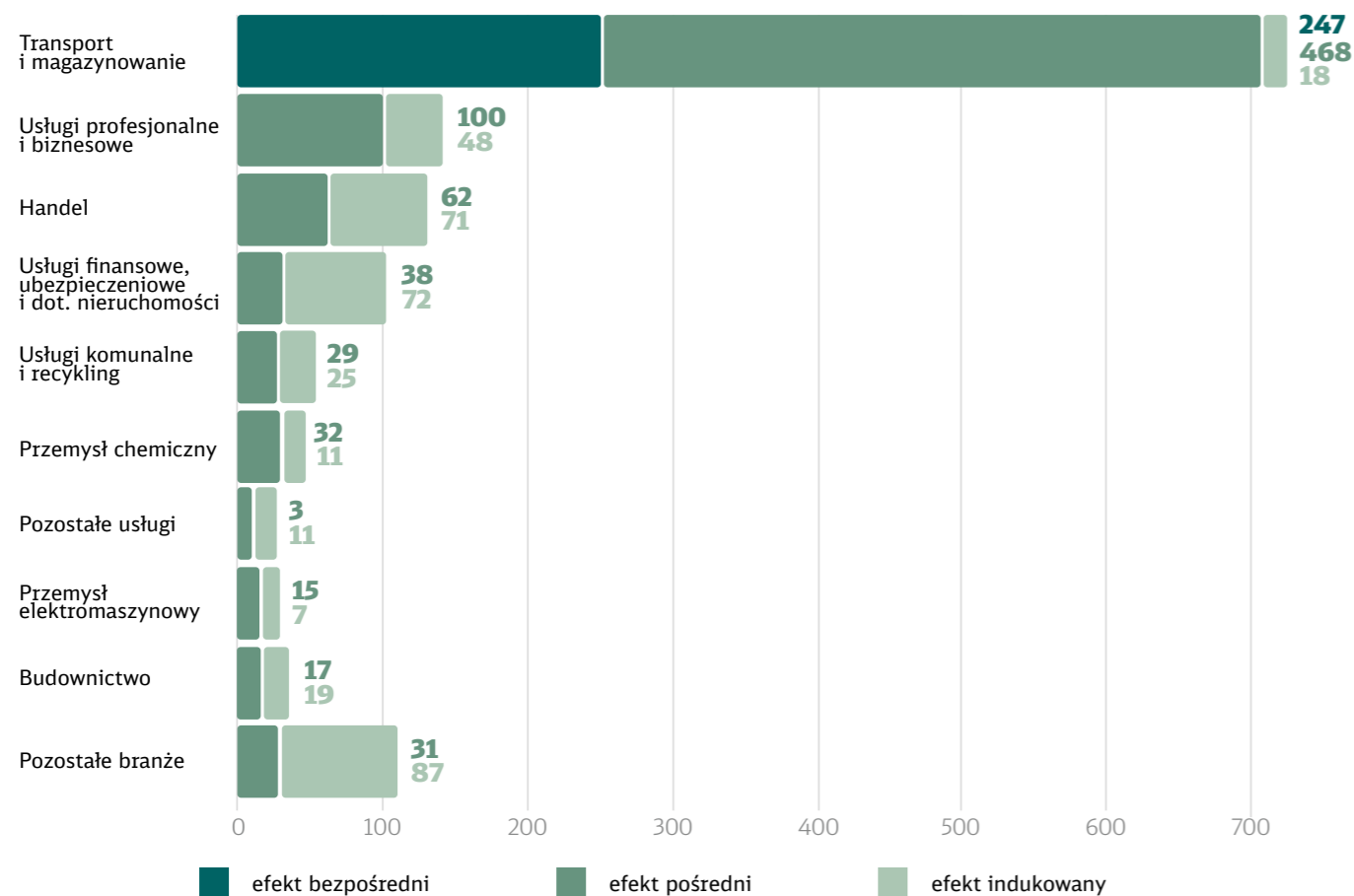
Efekt bezpośredni	247,2 mln zł	Efekt całkowity 1,41 mld zł
Efekt pośredni	794,2 mln zł	
Efekt indukowany	369,2 mln zł	

Każda złotówka wartości dodanej, wytwarzanej przez DB Schenker w Polsce przyczynia się do generowania łącznie 5,71 zł w gospodarce krajowej.²



Poprzez powiązania między poszczególnymi gałęziami gospodarki DB Schenker w Polsce generuje efekty w wielu sektorach. Najsilniej wspierane branże to transport i magazynowanie, usługi profesjonalne i biznesowe oraz handel.

Wykres. Wartość dodana wygenerowana w poszczególnych branżach w 2018 r. dzięki działalności DB Schenker w Polsce [mln zł]



Źródło: Analizy Deloitte, 2019

² Efekt mnożnikowy obliczono ze wzoru: efekt łączny/efekt bezpośredni. Mnożnik pokazuje, w jaki sposób zmienia się wartość dodana, zatrudnienie, wynagrodzenia w całej gospodarce na skutek zmiany tych wartości w spółkach DB Schenker.

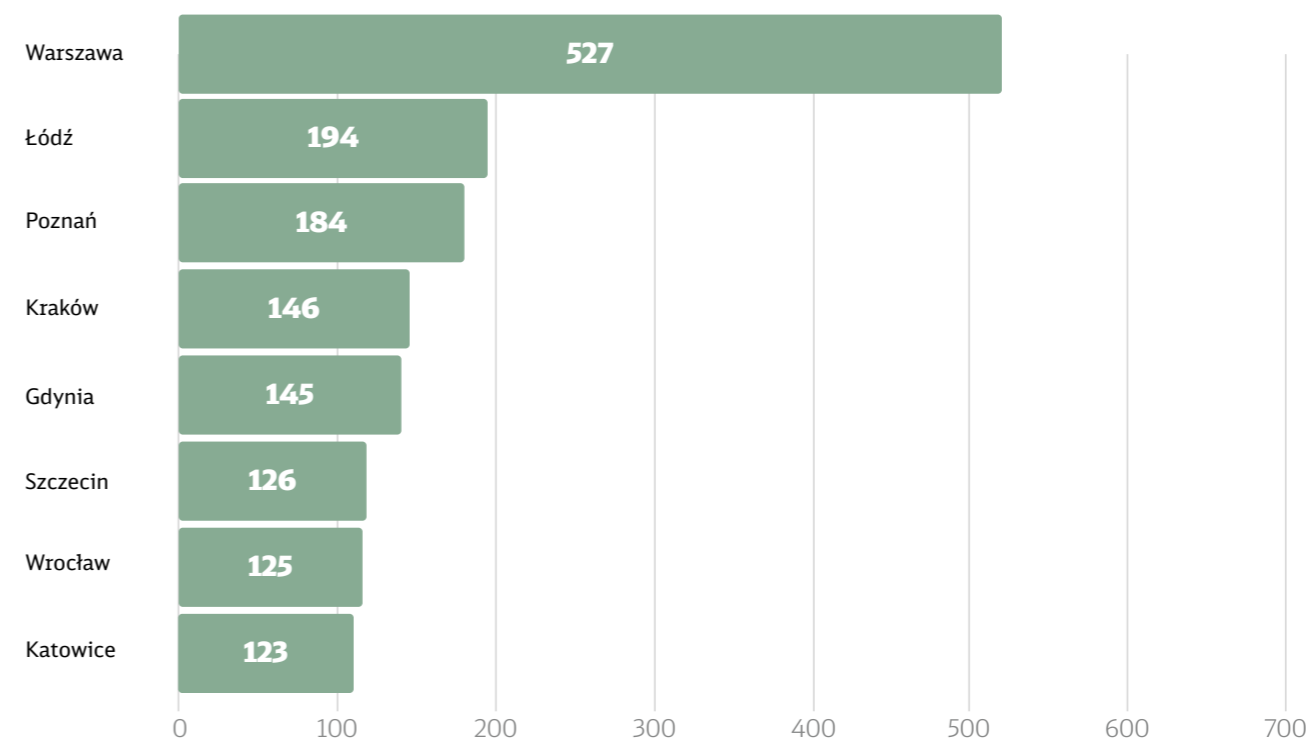
1.3. Zatrudnienie



Bardzo istotną kategorią wpływu działalności DB Schenker w Polsce na otoczenie ekonomiczno-społeczne jest tworzenie miejsc pracy – zarówno w sposób bezpośredni (zatrudniając swoich pracowników), jak i pośredni oraz indukowany – generując popyt na produkty i usługi swoich dostawców, dzięki czemu oni zatrudniają kolejne osoby.

Bezpośrednie zatrudnienie w DB Schenker w Polsce na koniec 2018 roku wynosiło **2 317 osób**

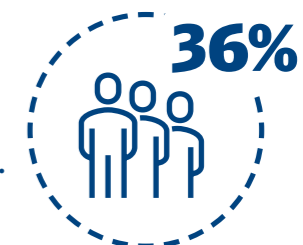
Wykres. Średnie zatrudnienie w DB Schenker w Polsce w 2018 r w 8 wybranych ośrodkach gospodarczych. [osoby]



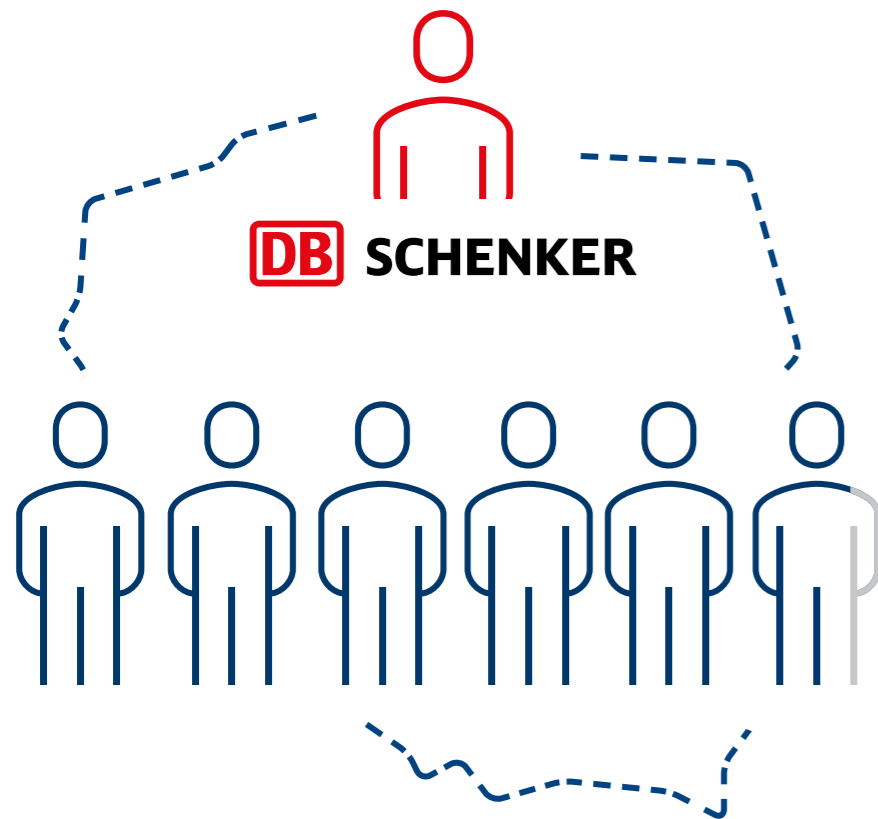
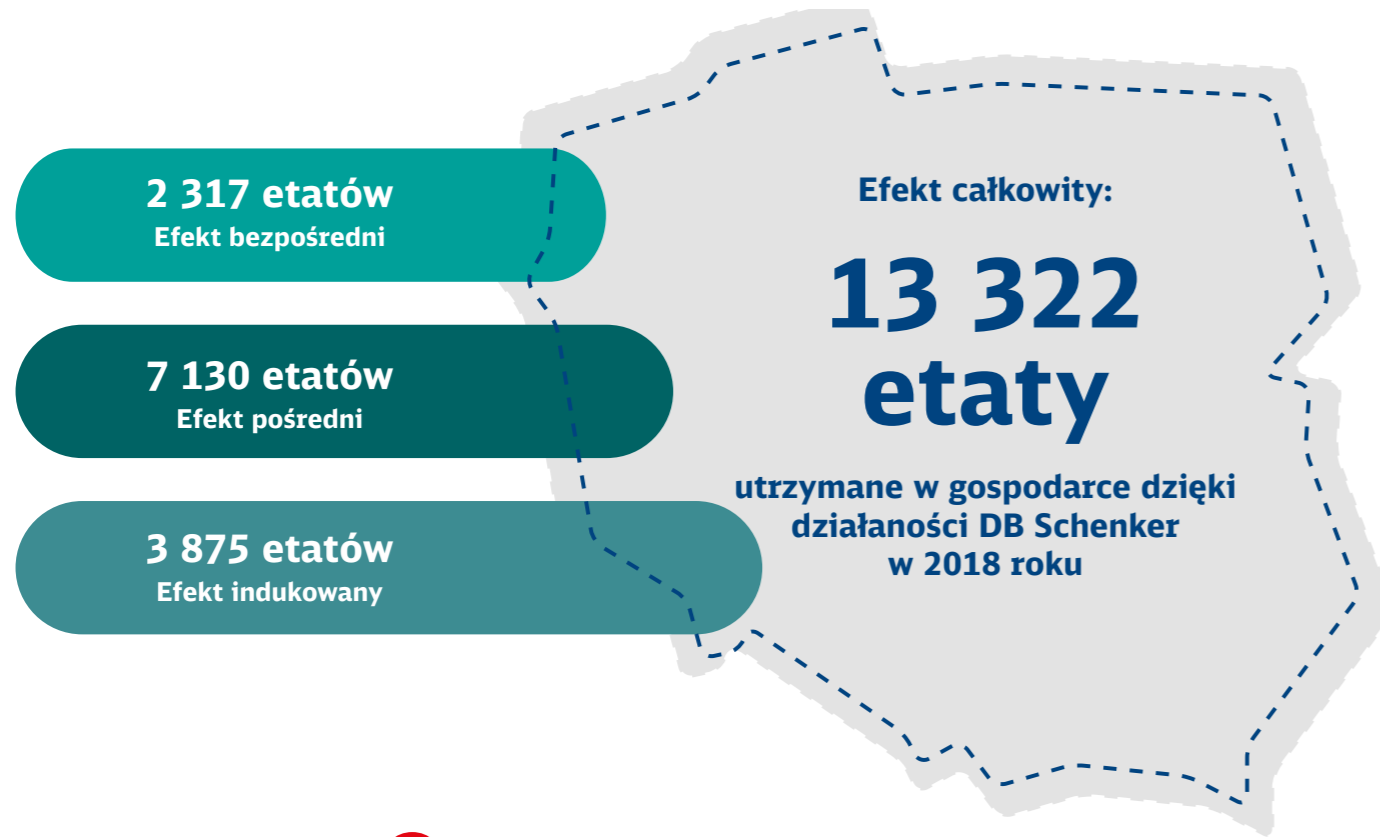
13,3 tys. miejsc pracy powstało i zostało utrzymane dzięki działalności DB Schenker w Polsce.

Czy wiesz, że?

To blisko 36% ogółu zatrudnionych w sektorze transportu i gospodarki magazynowej w województwie mazowieckim.



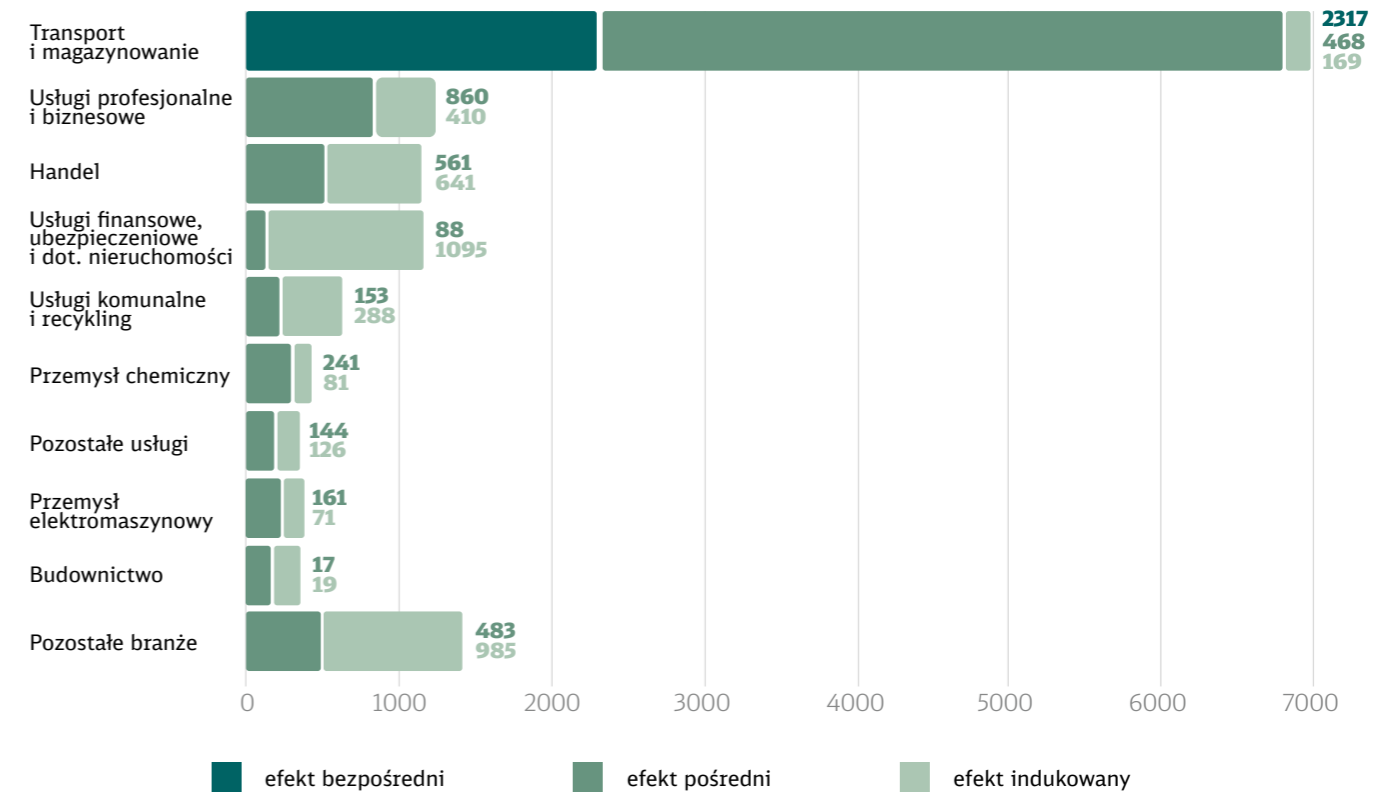
Miejsca pracy stworzone i utrzymane w 2018 roku dzięki działalności DB Schenker w Polsce



5,75
miejsc pracy w Polsce

Dzięki działalności DB Schenker w Polsce powstało wiele miejsc pracy nie tylko w branżach związanych z transportem i magazynowaniem, które głównie wspomagają działalność firmy. Wydatki pracowników DB Schenker i dostawców sprawiają, że blisko 2500 osób ma zatrudnienie w branży handlowej oraz usługach profesjonalnych i biznesowych.

Wykres. Miejsca pracy stworzone i utrzymane w poszczególnych branżach w 2018 roku dzięki działalności DB Schenker w Polsce [osoby]



Źródło: Analizy Deloitte, 2019



1.4. Dochody gospodarstw domowych

Stan rynku pracy w zasadniczym stopniu warunkuje ekonomiczną sytuację gospodarstw domowych. Wzrost zatrudnienia i wynagrodzeń wpływa na jakość życia pracujących i ich rodzin. W ujęciu makroekonomicznym okresy dobrej koniunktury sprzyjają zwiększonej konsumpcji, co z kolei zasila wpływy i budżet państwa.

W 2018 roku DB Schenker w Polsce wypłaciło wynagrodzenie w wysokości 148,1 mln zł brutto.

Efekt pośredni, czyli dochody gospodarstw domowych dostawców i kontrahentów DB Schenker oraz firm z nimi powiązanych wyniósł w 2018 roku 186 mln zł. Efekt indukowany – czyli wynagrodzenia wypłacane pracownikom w pozostałych firmach, które zyskują na wydatkach konsumpcyjnych i inwestycyjnych dokonywanych przez pracowników DB Schenker i jej dostawców – to dodatkowe 75 mln zł dochodów w gospodarce.

Dochody gospodarstw domowych wygenerowane w 2018 roku dzięki działalności DB Schenker w Polsce

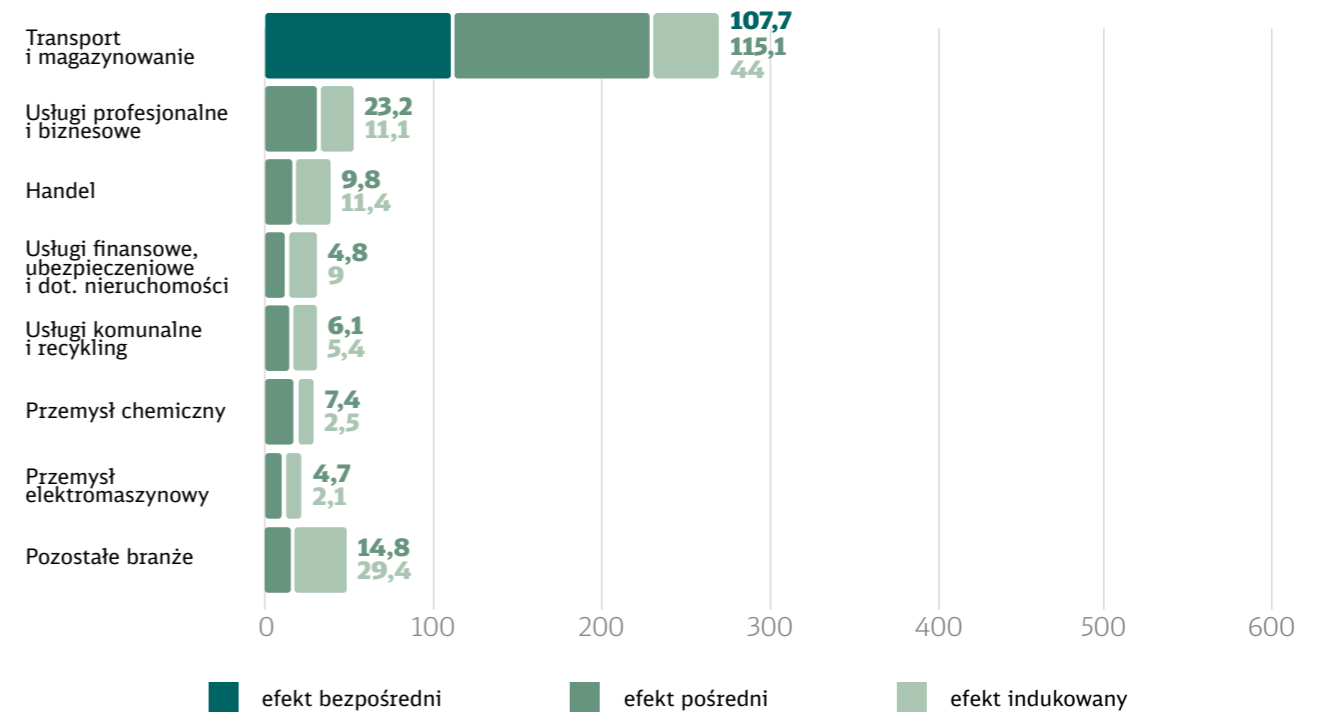
Efekt bezpośredni	107,7 ml zł ³	Efekt całkowity 368,9 mln zł
Efekt pośredni	186,0 mln zł	
Efekt indukowany	75,2 mln zł	

Każda złotówka wynagrodzeń (netto) wypłaconych przez DB Schenker w Polsce przyczynia się do generowania łącznie 3,43 zł dochodów pozostałych gospodarstw domowych.

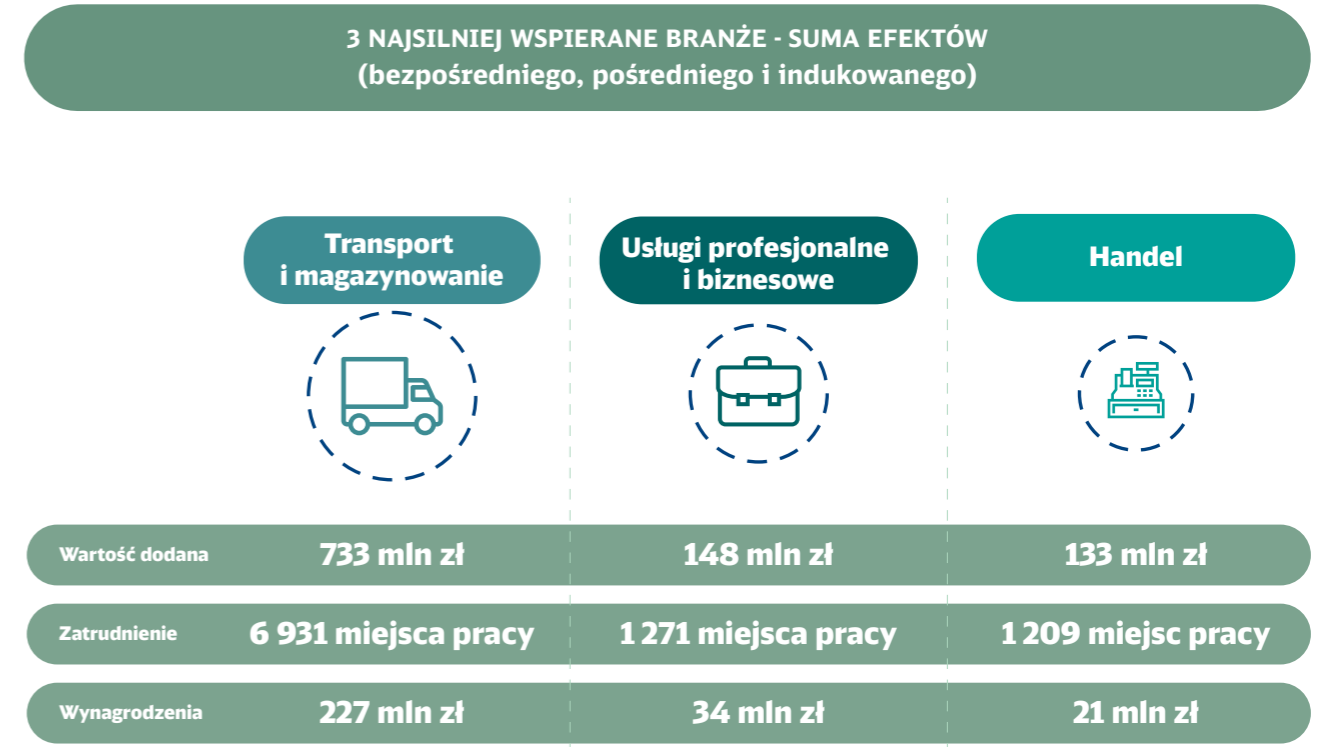


³ Wartość wypłaconego wynagrodzenia netto przez DB Schenker w Polsce.

Wykres. Dochody gospodarstw domowych wygenerowane w poszczególnych branżach w 2018 r. dzięki działalności DB Schenker w Polsce [mln zł]



Źródło: Analizy Deloitte, 2019



Źródło: Analizy Deloitte, 2019

1.5. Podatki - wkład do budżetu krajowego oraz do budżetów lokalnych

Jedną z form, którymi firma wywiera swój pozytywny wpływ na polską gospodarkę są płacone podatki. Stanowią one bezpośrednie wsparcie w finansowaniu działalności państwa, umożliwiające realizację wydatków budżetowych związanych m.in. z rozwojem regionów, budową dróg, inwestycjami

w ochronę środowiska, inwestycjami socjalnymi, zdrowotnymi czy edukacyjnymi. Podatki zasilają budżet państwa oraz budżety lokalnych gmin, na terenie których firma prowadzi działalność.

W ubiegłym roku łączna kwota odprowadzona do budżetu państwa oraz jednostek samorządu terytorialnego wyniosła

37,2 mln zł



Czy wiesz, że?

Kwota 37,2 mln zł pozwoliłaby na zakup 15 autobusów elektrycznych lub zasadzenie ponad 1 000 000 tys. drzew

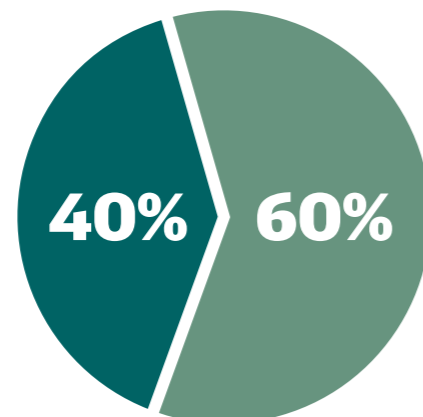


Część z podatków odprowadzanych przez DB Schenker w Polsce jest bezpośrednio odprowadzana lub dystrybuowana z poziomu centralnego do poszczególnych Jednostek Samorządu Terytorialnego (JST) – województw, powiatów i gmin. Wpływy te są szczególnie odczuwalne w mniejszych gminach, w których firma jest często jednym z najważniejszych płatników podatków.

Łącznie bezpośrednio do budżetów Jednostek Samorządu Terytorialnego trafia około 40% podatków płaconych przez DB Schenker, co w 2018 roku stanowiło kwotę 15 mln zł.

Największy udział w tych dochodach stanowiły podatek dochodowy (PIT) oraz podatek od nieruchomości.

Podatki krajowe i lokalne zapłacone przez DB Schenker w 2018 roku¹⁰



Budżety JST 15,04 mln zł

Budżet krajowy 22,14 mln zł

Dane dot. wpływów do JST przedstawiają przybliżone przychody gmin obliczone na podstawie danych DB Schenker w Polsce oraz udziałów JST we wpływach z podatków, wg informacji publikowanych przez MF



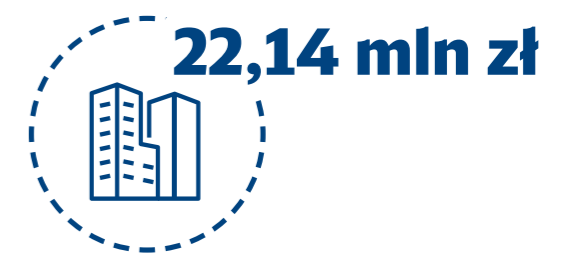
Źródło: Analizy Deloitte, 2019

Najwięcej przychodów z podatków wpływa do urzędów miast w Warszawie, Łodzi, Krakowie i Wrocławiu. Łącznie DB Schenker zaznacza swój wkład do budżetów lokalnych aż 50 polskich gmin.



Czy wiesz, że?

Kwota 22,14 mln zł wystarczyłaby na pokrycie 90% budżetu obywatelskiego Wrocławia w 2018 roku⁴



Wybrane podatki lokalne zapłacone w 2018 r. przez DB Schenker w Polsce⁵

		Czy wiesz, że?
Warszawa	Łączna kwota podatków: 2,67 mln zł	Kwota ta pozwoliłaby na wybudowanie prawie 670 zielonych miejsc parkingowych ⁶ .
Łódź	Łączna kwota podatków: 1,38 mln zł	To kwota porównywalna do dofinansowania jakie otrzymały w 2018 roku teatry w Łodzi.
Kraków	Łączna kwota podatków: 1,03 mln zł	Kwota ta to równowartość finansowania jakie miasto Kraków przeznaczyło na przeprowadzenie modernizacji wszystkich przedszkolnych placów zabaw w 2018 roku.
Wrocław	Łączna kwota podatków: 928 tys. zł	Kwota ta odpowiada wydatkom miasta Wrocław w 2018 roku na zwiększający bezpieczeństwo mieszkańców monitoring prewencyjny.
Nadarzyn	886 tys. zł podatku od nieruchomości	To prawie połowa wydatków jakie w 2018 gmina Nadarzyn poświęciła na lokalny transport zbiorowy.
Pyskowice	517 tys. zł podatku od nieruchomości	To ponad połowa wydatków jakie gmina Pyskowice w 2018 roku przekazała na ulepszenie infrastruktury dróg powiatowych.
Tarnowo Podgórze	512 tys. zł podatku od nieruchomości	To prawie połowa wydatków niezbędnych na utworzenie sieci zintegrowanych węzłów przesiadkowych na terenie gminy Tarnowo Podgórze wraz z inwestycjami w tabor autobusowy i zaplecze techniczne.

⁴ Obliczenia Deloitte na podstawie danych z budżetu miasta

⁵ Porównania na podstawie danych z budżetów miast na 2018 rok

⁶ Zielone miejsce parkingowe = kratka drogowo-parkingowa + trawnik



2. Wpływ inwestycji DB Schenker na otoczenie społeczno-gospodarcze

DB Schenker, będąc obecnym na polskim rynku od wielu lat, dokonał wielu inwestycji, które miały znaczący wpływ zarówno na gospodarkę kraju jak i poszczególnych regionów, w których rozwijane były nowe projekty.

Jedną z takich inwestycji, dokonanych w ostatnim czasie, jest ekologiczny terminal w Nowej Wsi Wrocławskiej. Otwarty 8 października 2018 roku obiekt jest ponad dwukrotnie większy od dotychczas funkcjonującego terminalu. Liczy 8000 m² powierzchni operacyjnej i 1300 m² powierzchni biurowej. Terminal został zlokalizowany pod Wrocławiem, w bliskim sąsiedztwie głównych dróg – autostrad A4 i A8, z dala od zabudowań mieszkalnych, bez powodowania niedogodności dla mieszkańców Wrocławia. Dzięki zwiększeniu powierzchni i dogodnej lokalizacji inwestycja jest

w stanie dziennie obsłużyć nawet 8 tysięcy przesyłek. W obiekcie zastosowano szereg rozwiązań proekologicznych. Są to między innymi lampy LED i solarne, kolektory słoneczne podgrzewające wodę użytkową, zbiorniki na wodę deszczową oraz urządzenia grzewczo-wentylacyjne umożliwiające odzysk ciepła. Wprowadzone innowacje umożliwią dwukrotnie zmniejszenie zużycia energii oraz redukcję emisji CO₂ o 230 ton rocznie.



Oprócz korzyści środowiskowych inwestycja pociąga za sobą wymierne korzyści gospodarcze. Otwarcie nowego terminala powoduje wygenerowanie wartości dodanej, wzrost PKB, wzrost dochodów gospodarstw domowych oraz utworzenie miejsc pracy zarówno w sposób bezpośredni, pośredni, jak i indukowany.



W jaki sposób zmierzono wpływ inwestycji DB Schenker na polską gospodarkę?

Do zmierzenia wpływu inwestycji zastosowano model równowagi ogólnej CGE, powszechnie stosowany do mierzenia wpływu różnych impulsów, które wpływają na gospodarkę, jej poszczególne branże czy regiony. Źródłem takich impulsów są m.in. inwestycje, które wpływają m.in. na podaż kapitału, popyt na pracę oraz popyt na dobra pośrednie. Model równowagi ogólnej jest zaawansowanym narzędziem, gdyż modeluje całą gospodarkę, uwzględniając stronę popytową i podażową oraz powiązania między różnymi branżami. Wymaga to uwzględnienia wielu zmiennych oraz zgromadzenia relatywnie dużej bazy danych zasilających model.

Podmioty uwzględnione w modelu CGE tj. gospodarstwa domowe i przedsiębiorstwa podejmują decyzje i wpływają na popyt lub podaż na poszczególnych rynkach, co jest opisane poprzez równania behawioralne i strukturalne. Równania w modelu CGE są konstruowane na podstawie istniejących teorii ekonomicznych lub wiedzy eksperckiej, natomiast kluczowe parametry behawioralne i strukturalne w równaniach są szacowane ekonometrycznie na podstawie dostępnych danych lub wykorzystuje się dane oszacowane w literaturze ekonometrycznej, dzięki czemu teoretyczny model CGE może dobrze odzwierciedlać realia modelowanej gospodarki.

2.1. Wpływ inwestycji DB Schenker w Polsce na gospodarkę krajową

Inwestycje wywierają znaczny wpływ zarówno na gospodarkę krajową jak i regionalną. Mają m.in. istotny wpływ na poziom PKB oraz powodują zwiększenie wpływów do budżetu państwa i budżetów jednostek samorządu terytorialnego.

Nie inaczej sytuacja wygląda w przypadku nowej inwestycji Grupy DB Schenker. Ze względu na swoją skalę oddziałuje ona na gospodarkę na

wielu poziomach. Wpływ ten nie ogranicza się do sektora logistycznego, w ramach którego działa grupa DB Schenker i w którym powstają efekty bezpośrednie. Odczuwalny jest on w różnych sektorach gospodarki – przez wpływ na usługodawców czy klientów Grupy z wielu branż oraz gospodarstwa domowe będące beneficjentami m.in. utworzenia nowych miejsc pracy.

Budowa i uruchomienie nowego terminala przyczyniły się do zwiększenia wpływów do budżetu centralnego średnio



Łącznie do 2026 r. państwo zyska **ponad 95 mln zł.**

Budowa terminala w 2017 r. i poczynione na nią nakłady inwestycyjne wiązały się z dodaniem do PKB

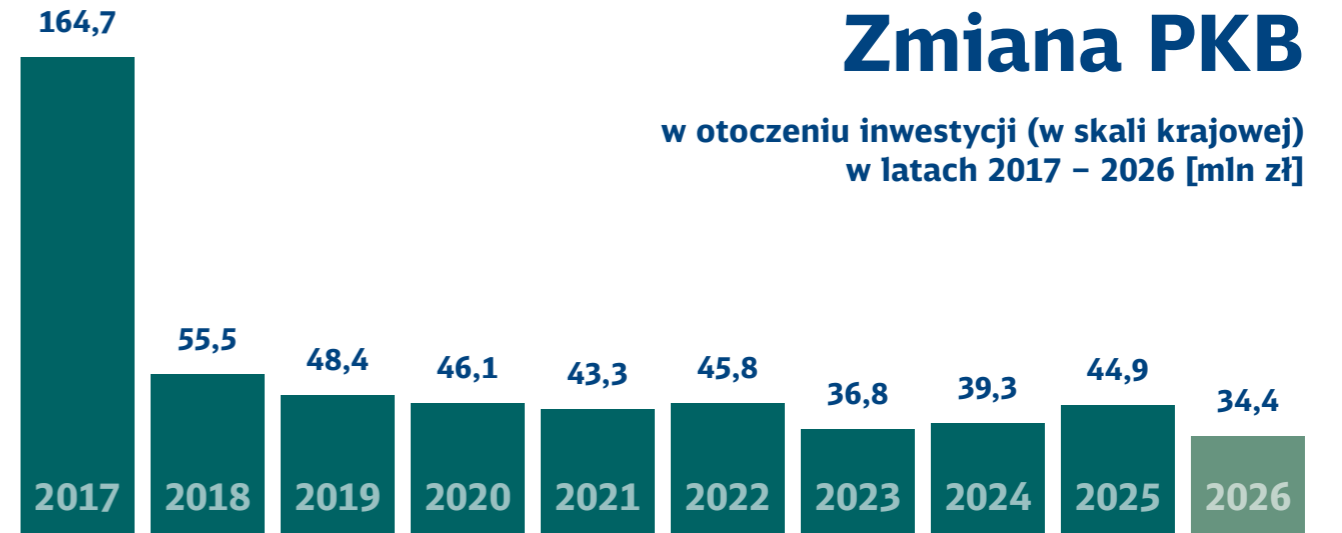


a w samym województwie dolnośląskim **aż 13 mln zł.**

W dalszych latach funkcjonowania terminala szacuje się, że inwestycja będzie wiązała się ze stałym zwiększaniem PKB zarówno na poziomie krajowym jak i regionalnym. Utworzenie nowych miejsc pracy, wydatki i stały popyt na dodatkowe usługi świadczone przez podmioty zewnętrzne

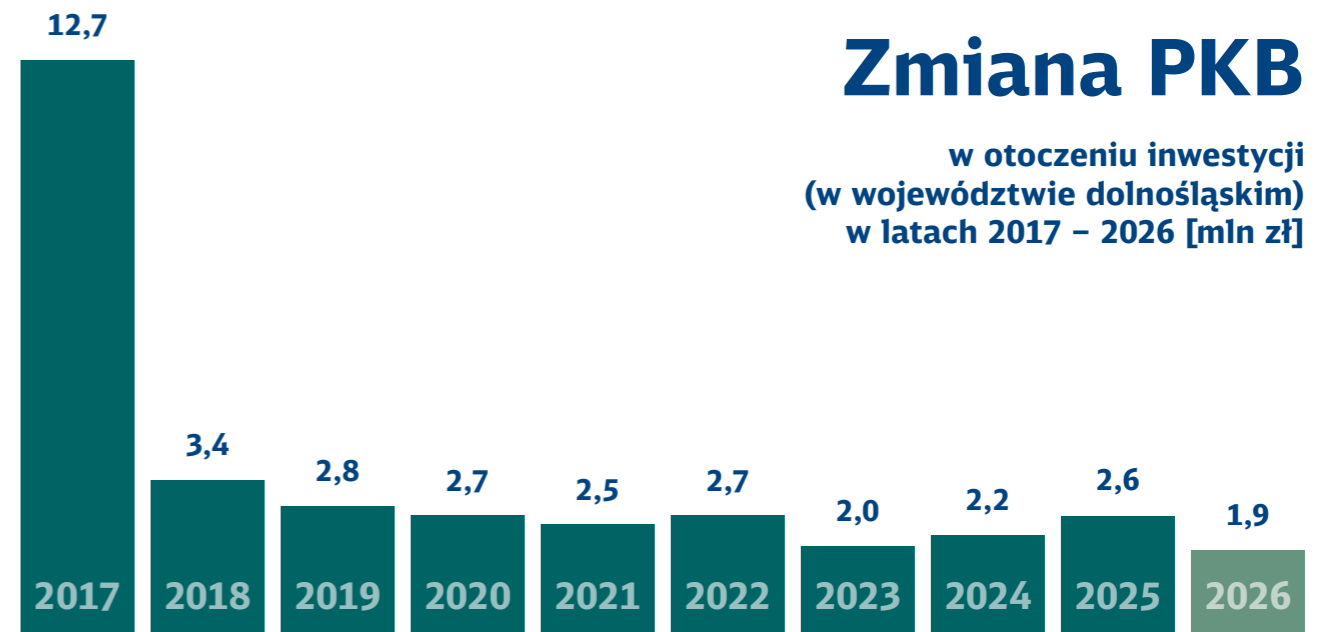
powodują, że inwestycja w fazie operacyjnej przyczynia się i będzie się przyczyniać do bogacenia się gospodarki. Odpowiednio do PKB Polski zostało dodane 55,5 mln złotych w 2018 roku, a do PKB województwa dolnośląskiego 3,4 mln.

⁷Suma wpływów z PIT, CIT oraz podatków pośrednich wpłaconych do budżetu państwa dzięki inwestycji. Podatki te wpłacone będą przez DB Schenker oraz podmioty powiązane, współpracujące z firmą (impuls w gospodarce – czytaj wstęp do rozdziału „Wpływ ekonomiczny”).



Ten pozytywny trend, choć będzie stopniowo malał, utrzyma się na podobnym poziomie. W 2026 roku

do PKB Polski dodane zostanie 34 mln złotych, a województwa dolnośląskiego prawie 2 mln złotych.



W wyniku dokonanej inwestycji i wiążących się z nią wspomnianych powyższej uwarunkowań, zarówno na poziomie ogólnopolskim jak i regionalnym, nastąpiła pozytywna zmiana wartości produkcji sprzedanej tj. zwiększyła się wartość sprzedanych produktów przemysłowych. W 2017 r. na etapie budowy terminalu, zmiana ta była najbardziej znacząca. W skali całego kraju wyniosła ona ponad 172 mln zł. Po uruchomieniu inwestycji, wpływ, choć zmniejszył

się, nadal jest na wysokim poziomie (od 80 mln złotych w 2019 r. do 49 mln złotych w 2026 r.).

W wyniku podjętej inwestycji wartość produkcji sprzedanej w 2017 roku wzrosła **o 172 mln zł.**



Wpływ ten jest i będzie widoczny również na poziomie regionalnym Dolnego Śląska.

Jak wynika z opracowanego modelu, po uruchomieniu inwestycji w 2019 r. zmiana ta wyniosła 4,9 mln złotych, a w 2026 r. będzie wynosiła 2,5 mln złotych.

W 2017 r. wzrost wartości produkcji sprzedanej w województwie dolnośląskim wyniósł **10 mln złotych.**



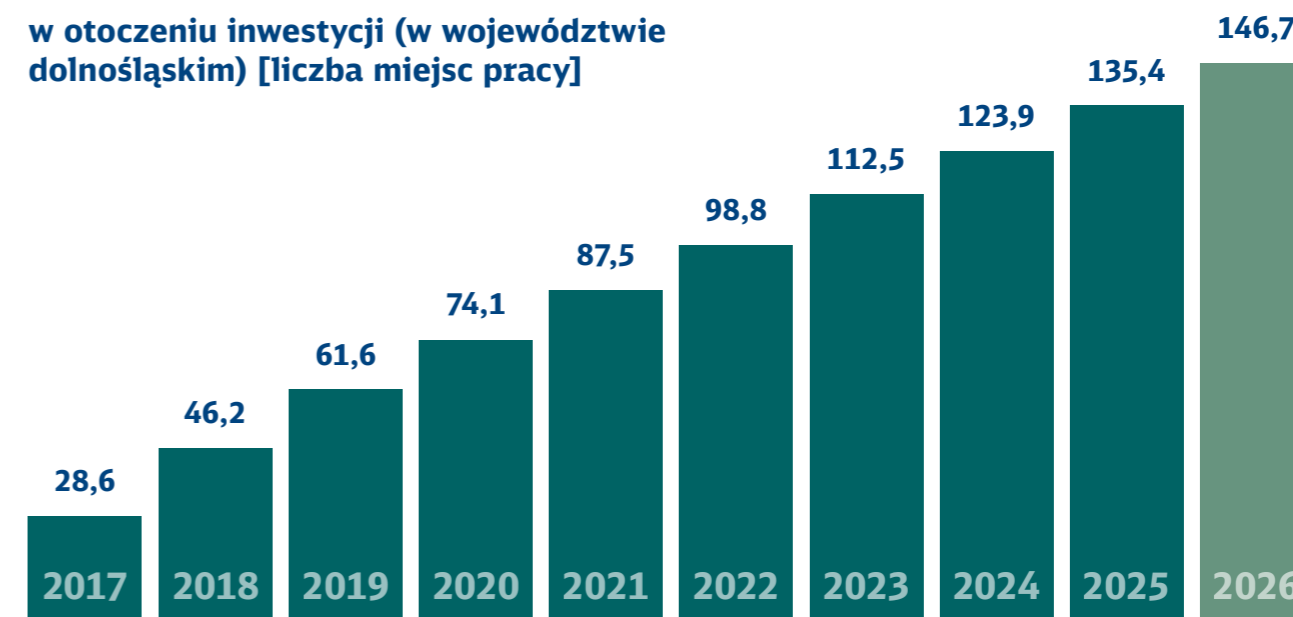
Dla otoczenia ekonomiczno-społecznego, niezwykle istotną kwestią jest tworzenie nowych miejsc pracy. Za sprawą budowy terminala i wydatków dokonywanych przez pracowników zatrudnionych w obiekcie i podmiotach powiązanych z jego

funkcjonowaniem, stworzono wiele nowych miejsc pracy. W 2018 roku ich liczba w skali kraju wyniosła 408, a zgodnie z przewidywaniami, liczba ta będzie utrzymywała się na zbliżonym poziomie - w 2026 r. wyniesie 327.



Wzrost zatrudnienia

w otoczeniu inwestycji (w województwie dolnośląskim) [liczba miejsc pracy]



Bez wątpienia powstanie terminala ma również pozytywny wpływ na tworzenie miejsc pracy w regionie. Wraz z rozpoczęciem inwestycji powstało 28 nowych miejsc pracy w otoczeniu, ale liczba to stopniowo będzie się zwiększać – w 2026 r. powstanie ich aż 146.

Wraz ze wzrostem zatrudnienia inwestycja bezpośrednio przekłada się na spadek poziomu bezrobocia, zarówno w skali kraju, jak i na terenie województwa dolnośląskiego.



3. Wymiar społeczny

3.1. Praca w oparciu o najwyższe standardy bezpieczeństwa

Standardy BHP i kultura bezpieczeństwa są sprawami o najwyższej istotności w DB Schenker w Polsce, co określone jest w strategicznych celach firmy. Bezpieczeństwo zależy od wszystkich pracowników. Dlatego, DB Schenker w Polsce kładzie nacisk na proaktywną identyfikację zagrożeń i zapobieganie wypadkom przez wczesną reakcję na np. zgłoszenia o niebezpiecznych warunkach i zachowaniach lub zdarzeniach potencjalnie wypadkowych. Ważna jest skuteczna komunikacja z pracownikami, angażowanie w bieżące zagadnienia BHP tj. kontrole, wyjaśnianie okoliczności i przyczyn zdarzeń niepożądanych, bieżące zgłaszanie niebezpiecznych sytuacji oraz skuteczne reagowanie na takie zgłoszenia.

- Złote zasady bezpieczeństwa
- Szkolenia
- Odprawy, lekcje jednotematyczne
- Komunikacja – filmy instruktażowe, plakaty

Efektom tych działań jest rosnąca świadomość pracowników w obszarze bezpieczeństwa i identyfikowanie oraz zgłaszanie zdarzeń potencjalnie wypadkowych, aby zapobiegać im w przyszłości. Rosnąca liczba zdarzeń potencjalnie wypadkowych zgłaszanych przez pracowników świadczy o skutecznej zmianie podejścia pracowników do kwestii bezpieczeństwa i sprzyja eliminowaniu zagrożeń. Mimo zwiększającej się skali operacji

Działania podjęte przez DB Schenker w Polsce w celu zapewnienia bezpieczeństwa w miejscu pracy:

Co roku DB Schenker w Polsce wprowadza nowe inicjatywy, mające na celu zapewnienie bezpieczeństwa pracy w firmie i podmiotach zależnych.

W 2018 r. do najważniejszych działań podjętych przez firmę w ramach poprawy bezpieczeństwa i higieny pracy należą:

- Program prewencyjny
- Widzę i reaguję – rozwój
- Nadzór menedżerski – system eKASK
- Oznakowanie terminali i okolic
- Strój, bezpieczne obuwie, środki ochrony indywidualnej

⁹Sekcja PKD – Transport i magazynowanie

Liczba wypadków przy pracy w DB Schenker w Polsce w 2018 r.



Źródło: Analizy DB Schenker, 2019

”

Średni czas absencji powypadkowej w DB Schenker w Polsce jest o 51% krótszy od średniej krajowej dla branży logistycznej.⁹

i wzrostu zatrudnienia liczba zdarzeń urazowych od lat znajduje się na zbliżonym poziomie, jednak warto zaznaczyć, że od 2015 do 2018 roku w DB Schenker w Polsce nie odnotowano żadnego incydentu ciężkiego ani śmiertelnego.

Również średni czas absencji powypadkowej w DB Schenker jest znacznie niższy od średniej krajowej w branży logistycznej.

Struktura wypadków przy pracy w DB Schenker w Polsce w 2018 r.



Źródło: Analizy DB Schenker, 2019

3.2. Koszty społeczne wypadków przy pracy

Wypadki przy pracy powodują szereg skutków. Wpływają na generowanie kosztów społecznych oraz strat dla całej gospodarki. Koszty te ponoszone są przez:

- Społeczeństwo – w postaci kosztów ZUS i NFZ,
- Pracowników i ich rodziny – koszty leczenia i rehabilitacji, utracone dochody, wpływ wypadku na wykonywanie zawodu oraz dalsze życie,
- Pracodawców – koszt pomocy medycznej i transportu, koszt straconego czasu pracy, koszty zastępstw i nadgodzin, koszt zakłóceń funkcjonowania firmy, koszt strat materialnych i napraw, koszt odszkodowań.

Najwyższe koszty wiążą się z wypadkami ciężkimi i śmiertelnymi. Te ostatnie sięgają nawet pół miliona złotych na jeden wypadek. Dlatego istotne jest, że w DB Schenker w latach 2015-2018 nie było wypadków w tej kategorii.

Istotną kategorią kosztów społecznych są koszty związane z absencją pracowników. Kształtowanie bezpiecznych warunków pracy w DB Schenker w Polsce pozwoliło obniżyć łączną liczbę dni niezdolności do pracy z tytułu wypadków przy pracy o 51% w stosunku do średniej krajowej w sektorze transportu i magazynowania.

Średnia liczba dni niezdolności do pracy na jednego poszkodowanego w sektorze transport i magazynowanie w 2018 roku.



Średnia liczba dni niezdolności do pracy na jednego poszkodowanego w DB Schenker w 2018 roku

37,5

24,8

Redukcja kosztów społecznych związanych ze znacznie niższą liczbą dni absencji w DB Schenker w Polsce w 2018 roku wyniosła aż

533 tys. zł.

4. Notka metodyczna

Analiza wpływu DB Schenker w Polsce za 2018 rok jest pierwszym tego typu opracowaniem w historii organizacji.

Analiza została przygotowana w celu podsumowania wpływu działalności DB Schenker w Polsce na gospodarkę i społeczeństwo. Obejmuje spółki: DB Schenker Sp. z o.o., DB Schenker Technology Center (Warsaw) Sp. z o.o.

Analiza wpływu ekonomicznego dotyczy działalności operacyjnej w roku kalendarzowym 2018 wymienionych wyżej spółek.

Obliczenie efektów ekonomicznych zostało przeprowadzone na podstawie modelu kalkulacyjnego przygotowanego na bazie tablic przepływów międzygałęziowych.

Odzwierciedla on zależności między gałęziami gospodarki i pozwala oszacować, jakie efekty w całej gospodarce generuje działalność danego podmiotu w takich kategoriach, jak wartość dodana, zatrudnienie i dochody gospodarstw domowych. Wyniki modelu obrazują efekty działalności za 2018 r. Do kalkulacji zostały wykorzystane dane finansowe za 2018 r. dostarczone przez DB Schenker w Polsce.

W celu pełnego przedstawienia wpływu ekonomicznego zostały też zebrane i zagregowane dane o podatkach odprowadzanych do budżetu centralnego oraz budżetów gmin przez wymienione spółki.

Do symulacji modelu Leontiefa zostały wykorzystane tablice przepływów międzygałęziowych za 2010 r. opublikowane przez Główny Urząd Statystyczny w 2014 r. Publikacja nowych tablic następuje co pięć lat, zatem są to najaktualniejsze dostępne tablice. Dane przekazane przez Zamawiającego zostały odpowiednio skorygowane wskaźnikiem inflacji.

Wpływ inwestycji został oszacowany za pomocą modelu równowagi ogólnej na podstawie informacji przekazanych przez DB Schenker w Polsce. Wszystkie zmienne wynikowe są zdefiniowane w kategorii zmiany w porównaniu do stanu równowagi ekonomicznej bez zaistnienia modelowanego projektu inwestycyjnego. Innymi słowy, obliczenie wpływu danej inwestycji w modelu CGE sprowadza się do znalezienia nowej równowagi dla wszystkich uwzględnionych rynków (czyli ilości i cen, które równoważą popyt z podażą) i porównanie z równowagą bez danej inwestycji. W zależności od konkretnej zmiennej, zmiana jest obliczana jako różnica w% między równowagą ogólną gospodarki z projektem inwestycyjnym oraz równowagą ogólną bez projektu, bądź też jako różnica w wielkościach bezwzględnych (mln zł, liczbie firm, liczbie bezrobotnych itp.).

Wpływ społeczny DB Schenker w Polsce został przedstawiony na podstawie informacji przekazanych przez DB Schenker w Polsce oraz danych statystycznych z publicznie dostępnych źródeł.

Za kompletność i poprawność przekazanych do obliczeń danych odpowiada DB Schenker w Polsce. Za zastosowaną metodykę i wyniki zawarte w raporcie odpowiada Deloitte Advisory.

